

## ข้อมูลจริยธรรมการวิจัย ปีงบประมาณ 2548



### จำนวนโครงการวิจัยและค่าบริหารโครงการ (Overhead Charge) ตั้งแต่ปีงบประมาณ 2541 – 2548

	2544	2545	2546	2547	2548
จำนวนโครงการวิจัย	-	20	215	254	322
ค่า Overhead Charge	-	62,800	1,295,680	4,564,401	2,424,072.70

หมายเหตุ ปี 2541 – 2544 ไม่ได้บันทึกใน database

ในปีงบประมาณ 2548 คณะกรรมการพิจารณาจริยธรรมการวิจัยของคณะแพทยศาสตร์ได้ดำเนินการอนุมัติเชิงจริยธรรมแก่โครงการวิจัยที่เสนอโดยบุคลากรของคณะ และจากหน่วยงานอื่นที่มีได้สังกัดคณะแพทยศาสตร์รวมจำนวนทั้งสิ้น 322 โครงการ โดยรวบรวมถึงรายละเอียดของลักษณะโครงการวิจัย แหล่งทุน จำนวนเงินที่ได้รับการสนับสนุน รวมถึงการชำระเงินค่าธรรมเนียมในการพิจารณาโครงการ (Submission fee) การชำระเงินค่าบริหารโครงการ (Overhead charge) และโครงการวิจัยพหุสถาบัน (Multicenter) แล้วปรากฏดังตารางที่ 3-1 ถึง 3-5 หน้า 3-1 ถึง 3-7

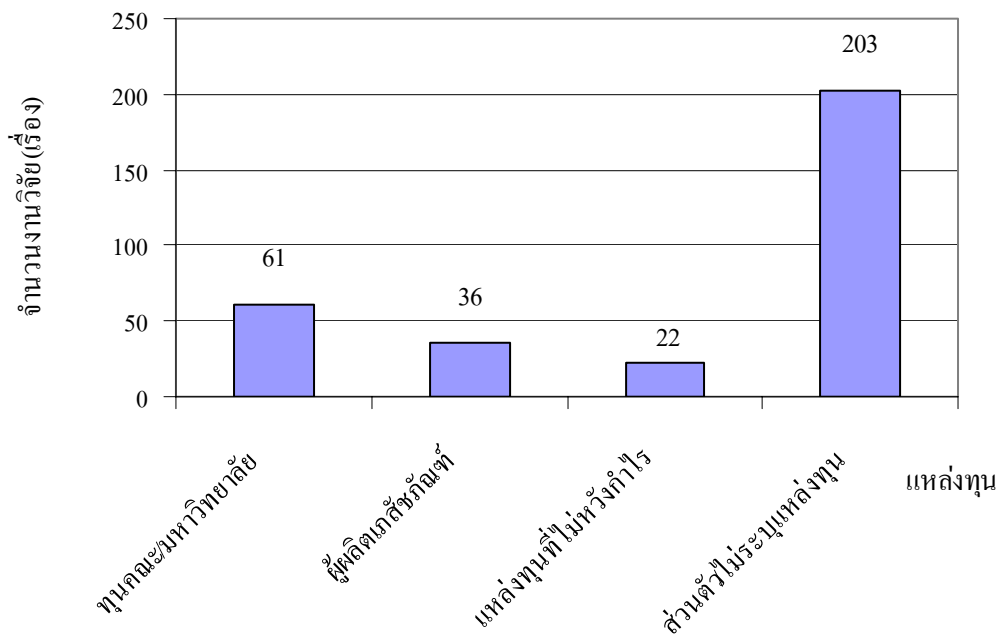
#### นิยามศัพท์

- แหล่งทุนที่ไม่หวังผลกำไร คือ หน่วยงานภาครัฐ หรือองค์กรที่เป็นแหล่งทุนสนับสนุนภายนอกคณะ เช่น สกว. สวทช. โครงการหลวง เป็นต้น
- ภาคเอกชน คือ ผู้ผลิตเภสัชภัณฑ์

ตารางที่ 3-1 แสดงจำนวน โครงการวิจัยที่ได้รับอนุมัติเชิงจริยธรรม จำแนกตามภาควิชาและแหล่ง  
ทุน ประจำปีงบประมาณ 2548

ภาควิชา/หน่วยงาน	จำนวน งานวิจัย (ร้อยละ)	แหล่งทุน			
		ทุนคณะ/ มหาวิทยาลัย	ผู้ผลิตเภสัช ภัณฑ์	แหล่งทุนที่ไม่ หวังผลกำไร	ส่วนตัว/ไม่ระบุ แหล่งทุน
1. กายวิภาคศาสตร์	3(0.9)	1(1.6)			2(1.0)
2. กุมารเวชศาสตร์	34(10.6)	5(8.2)	1(2.8)	4(18.2)	24(11.8)
3. จักษุวิทยา	11(3.4)	3(4.9)		1(4.5)	7(3.4)
4. จิตเวชศาสตร์	3(0.9)	1(1.6)			2(1.0)
5. จุลชีววิทยา	1(0.3)	1(1.6)			
6. ชีวเคมี	4(1.2)	3(4.9)			1(0.5)
7. นิติเวชศาสตร์	6(1.9)	3(4.9)		1(4.5)	2(1.0)
8. ประสาทวิทยา	3(0.9)	3(4.9)			
9. พยาธิวิทยา	7(2.2)	1(1.6)			6(3.0)
10. เภสัชวิทยา	5(1.6)	1(1.6)		4(18.2)	
11. รังสีวิทยา	15(4.7)		1(2.8)		14(6.9)
12. วิสัญญีวิทยา	13(4.0)	4(6.5)			9(4.4)
13. เวชศาสตร์ครอบครัว	7(2.2)		1(2.8)	1(4.5)	5(2.5)
14. เวชศาสตร์ชุมชน	2(0.6)			1(4.5)	1(0.5)
15. เวชศาสตร์ฟื้นฟู	3(0.9)				3(1.5)
16. ศัลยศาสตร์	16(5.0)	4(6.5)	6(16.7)		6(3.0)
17. สรีรวิทยา	1(0.3)	1(1.6)			
18. สูติศาสตร์และนรีเวชวิทยา	39(12.1)	5(8.2)	2(5.5)	2(9.1)	30(14.8)
19. โสต ศอ นาสิก วิทยา	12(3.7)	2(3.3)			10(4.9)
20. ออร์โธปิดิกส์	1(0.3)				1(0.5)
21. อายุรศาสตร์	60(18.6)	10(16.4)	22(61.1)	3(13.6)	25(12.3)
22. หน่วยงานที่มีใช้ภาควิชา	14(4.3)	2(3.3)	2(5.5)	1(4.5)	9(4.4)
23. คณะอื่นๆ	62(19.3)	11(18.0)	1(2.8)	4(18.2)	46(22.7)
<b>รวม</b>	<b>322(100.0)</b>	<b>61(19.0)</b>	<b>36(11.2)</b>	<b>22(6.8)</b>	<b>203(63.0)</b>

กราฟที่ 3-1 แสดงภาพรวมจำนวนโครงการวิจัยที่ได้รับอนุมัติเชิงจริยธรรม จำแนกตามภาควิชา และแหล่งทุน ประจำปีงบประมาณ 2548



จาก 23 ภาควิชา/หน่วยงาน มีจำนวนโครงการวิจัยที่ได้รับอนุมัติเชิงจริยธรรมทั้งหมด 322 โครงการ และเมื่อพิจารณาเฉพาะหน่วยงานของคณะแพทยศาสตร์ มหาวิทยาลัยเชียงใหม่ พบว่า ภาควิชาที่มีจำนวนโครงการวิจัยที่ได้รับการพิจารณาเชิงจริยธรรมมากที่สุด คือ ภาควิชาอายุรศาสตร์ จำนวน 60 โครงการ คิดเป็นร้อยละ 18.6 รองลงมาคือ ภาควิชาสูติศาสตร์และนรีเวชวิทยา มีจำนวนโครงการวิจัย จำนวน 39 โครงการ คิดเป็นร้อยละ 12.1 สำหรับคณะอื่นๆ มีโครงการวิจัยที่ได้รับการรับรองเชิงจริยธรรม ถึง 62 โครงการ คิดเป็นร้อยละ 19.3 โดยมาจากคณะพยาบาลศาสตร์ 39 โครงการ คิดเป็นร้อยละ 12.1 ของโครงการทั้งหมด คณะเทคนิคการแพทย์ 16 โครงการ คิดเป็นร้อยละ 5.0 สถาบันวิจัยวิทยาศาสตร์สุขภาพ 3 โครงการ คิดเป็นร้อยละ 0.9 คณะวิทยาศาสตร์ คณะศึกษาศาสตร์ จุฬาลงกรณ์มหาวิทยาลัย และมหาวิทยาลัยมหิดล อย่างละ 1 โครงการ คิดเป็นร้อยละ 0.3 แหล่งทุนส่วนใหญ่เป็นทุนส่วนตัว/ไม่ระบุแหล่งทุน จำนวน 203 โครงการ คิดเป็นร้อยละ 63.0 รองลงมาคือแหล่งทุนของคณะ/มหาวิทยาลัย จำนวน 61 โครงการ คิดเป็นร้อยละ 19.0

ตารางที่ 3-2 แสดงจำนวนงบประมาณจากผู้ผลิตเภสัชภัณฑ์ที่สนับสนุนโครงการวิจัยที่ยื่นขอรับการพิจารณาเชิงจริยธรรมจำแนกตามภาควิชา ประจำปีงบประมาณ 2548

ภาควิชา/หน่วยงาน	จำนวนงานวิจัย (ร้อยละ)	จำนวนโครงการจาก ผู้ผลิตเภสัชภัณฑ์	จำนวนเงินทุนจากผู้ผลิต เภสัชภัณฑ์ที่สนับสนุนการวิจัย
1. กายวิภาคศาสตร์	3(0.9)	-	
2. กุมารเวชศาสตร์	34(10.6)	1(2.8)	110,037
3. จักษุวิทยา	11(3.4)	-	-
4. จิตเวชศาสตร์	3(0.9)	-	-
5. จุลชีววิทยา	1(0.3)	-	-
6. ชีวเคมี	4(1.2)	-	-
7. นิติเวชศาสตร์	6(1.9)	-	-
8. ประสาทวิทยา	3(0.9)	-	-
9. พยาธิวิทยา	7(2.2)	-	-
10. เภสัชวิทยา	5(1.6)	-	-
11. รังสีวิทยา	15(4.7)	1(2.8)	1,445,100
12. วิสัญญีวิทยา	13(4.0)	-	-
13. เวชศาสตร์ครอบครัว	7(2.2)	1(2.8)	1,160,000
14. เวชศาสตร์ชุมชน	2(0.6)	-	-
15. เวชศาสตร์ฟื้นฟู	3(0.9)	-	-
16. ศัลยศาสตร์	16(5.0)	6(16.7)	1,873,800
17. สรีรวิทยา	1(0.3)	-	-
18. สูติศาสตร์และนรีเวชวิทยา	39(12.1)	2(5.6)	138,000
19. โสต ศอ นาสิก วิทยา	12(3.7)	-	-
20. ออร์โธปิดิกส์	1(0.3)	-	-
21. อายุรศาสตร์	60(18.6)	22(61.1)	23,783,024
22. หน่วยงานที่มีใช้ภาควิชา	14(4.3)	2(5.6)	3,239,600
23. คณะอื่นๆ	62(19.3)	1(2.8)	15,000
<b>รวม</b>	<b>322(100.0)</b>	<b>36</b>	<b>31,764,561</b>

จาก 23 ภาควิชา/หน่วยงาน มีจำนวนโครงการจากภาคเอกชน/ผู้ผลิตเภสัชภัณฑ์ 36 โครงการ จำนวนเงินทุน 31,764,561 บาท ภาควิชาที่ได้รับเงินทุนมากที่สุด คือ ภาควิชาอายุรศาสตร์ จำนวน 23,783,024 บาท รองลงมาคือหน่วยงานที่มีใช้ภาควิชา จำนวน 3,239,600 บาท

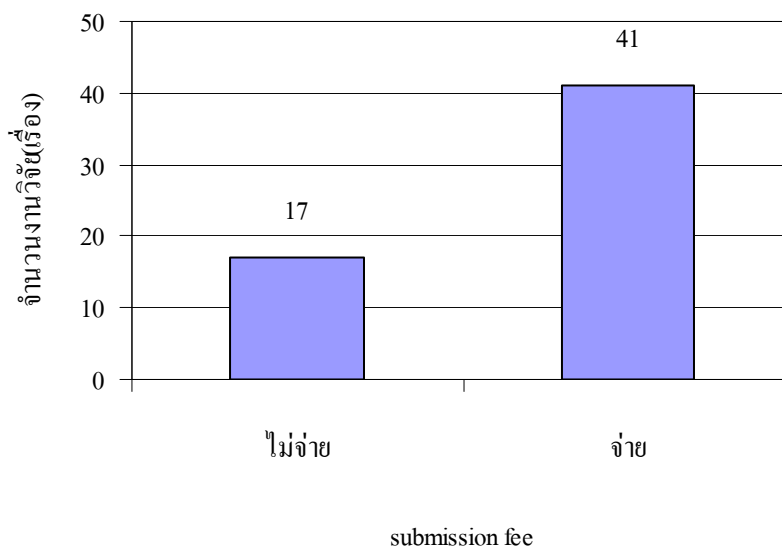
ตารางที่ 3-3 แสดงการจ่ายค่าธรรมเนียมในการพิจารณาโครงการ (Submission fee) ของโครงการวิจัยที่ได้รับทุนสนับสนุนจากแหล่งทุนภายนอก (จากภาคเอกชนและแหล่งทุนภายนอกอื่นๆ ที่ไม่หวังผลกำไร) จำแนกตามภาควิชาและหน่วยงาน ประจำปีงบประมาณ 2548

ภาควิชา/หน่วยงาน	จำนวนงานวิจัย (ร้อยละ)	โครงการวิจัยที่ได้ชำระค่าธรรมเนียมการพิจารณาโครงการ(submission fee)	
		ไม่จ่าย*	จ่าย
1. กุมารเวชศาสตร์	5(8.6)	2	3
2. จักษุวิทยา	1(1.7)	1	-
3. นิตเวชศาสตร์	1(1.7)	1	-
4. เกศศาสตร์	4(6.9)	1	3
5. รังสีวิทยา	1(1.7)	-	1
6. เวชศาสตร์ครอบครัว	2(3.4)	2	-
7. เวชศาสตร์ชุมชน	1(1.7)	1	-
8. ศัลยศาสตร์	6(10.3)	-	6
9. สูติศาสตร์และนรีเวชวิทยา	4(6.9)	2	2
10. อายุรศาสตร์	25(43.1)	2	23
11. หน่วยงานที่มีในภาควิชา	3(5.2)	1	2
12. คณะอื่นๆ	5(8.6)	4	1
<b>รวม</b>	<b>58(100.0)</b>	<b>17</b>	<b>41</b>

หมายเหตุ

\* ไม่จ่ายเพราะเป็นแหล่งทุนที่ไม่หวังผลกำไร

กราฟที่ 3-3 แสดงภาพรวมการจ่ายค่าธรรมเนียมในการพิจารณาโครงการ (Submission fee) ของโครงการวิจัยที่ได้รับทุนสนับสนุนจากแหล่งทุนภายนอก (จากภาคเอกชนและแหล่งทุนภายนอกอื่นๆ ที่ไม่หวังผลกำไร) จำแนกตามภาควิชาและหน่วยงาน ประจำปีงบประมาณ 2548



จากข้อมูลข้างต้น มี 12 ภาควิชา/หน่วยงาน ที่มีโครงการวิจัยที่ได้รับทุนสนับสนุนจากแหล่งทุนภายนอก (จากภาคเอกชนและแหล่งทุนที่ไม่หวังผลกำไร) จำนวนทั้งหมด 58 โครงการ โดยมีโครงการวิจัยที่จ่ายค่าธรรมเนียมการพิจารณาโครงการ (Submission fee) จำนวน 41 โครงการ และโครงการวิจัยที่ไม่จ่ายค่าธรรมเนียมการพิจารณาโครงการ (Submission fee) จำนวน 17 โครงการ

ตารางที่ 3-4 แสดงจำนวนเงินค่าบริหารโครงการ(Overhead Charge) ที่คาดว่าจะได้รับจากโครงการวิจัยที่ได้รับทุนจากภายนอก (ภาคเอกชนและแหล่งทุนภายนอกอื่นๆ ที่ไม่หวังผลกำไร) จำแนกตามภาควิชา/หน่วยงาน และประเภทของการจ่าย ประจำปีงบประมาณ 2548

ภาควิชา/ หน่วยงาน	จำนวน งานวิจัย (ร้อยละ)	การชำระค่าบริหารโครงการ (Overhead Charge)						จำนวนเงิน
		ไม่มีเพราะ เป็นแหล่ง ทุนที่ไม่ หวังผล กำไร	ไม่มีเพราะ เป็นทุน มหาวิทยาลัย	ไม่มีเพราะ เป็นทุน ส่วนตัว	ไม่ระบุค่า Overhead	ยกเว้น	จ่าย	
1. กุมารเวชศาสตร์	5(8.6)	1	1		1		2	12,403.70
2. จักษุวิทยา	1(1.7)					1		0
3. นิติเวชศาสตร์	1(1.7)						1	133,340
4. เกษตรวิทยา	4(6.9)						4	127,250
5. รังสีวิทยา	1(1.7)						1	144,510
6. เวชศาสตร์ ครอบครัว	2(3.4)					1	1	116,000
7. เวชศาสตร์ชุมชน	1(1.7)						1	189,780
8. ศัลยศาสตร์	6(10.3)				1		5	136,860
9. สูติศาสตร์และ นรีเวชวิทยา	4(6.9)	1					3	65,600
10. อายุรศาสตร์	25(43.1)	2		1			22	1,420,409
11. หน่วยงานที่ มิใช่ภาควิชา	3(5.2)	1			1		1	47,920
12. คณะอื่นๆ	5(8.6)	1			2	1	1	30,000
<b>รวม</b>	<b>58(100.0)</b>	<b>6</b>	<b>1</b>	<b>1</b>	<b>5</b>	<b>3</b>	<b>42</b>	<b>2,424,072.70</b>

จาก 12 ภาควิชา/หน่วยงาน ที่มีโครงการวิจัยที่ได้รับทุนสนับสนุนจากแหล่งทุนภายนอก (จากภาคเอกชนและแหล่งทุนภายนอกอื่นๆ ที่ไม่หวังผลกำไร) จำนวนทั้งหมด 58 โครงการ ซึ่งเมื่อจำแนกตามการจ่ายค่าบริหารโครงการ (Overhead charge) แล้ว พบว่าร้อยละ 72.4 ของโครงการวิจัย ระบุว่าชำระค่าบริหารโครงการภายหลังการวิจัยสิ้นสุดลงแล้ว โดยจำนวนเงินค่าบริหารโครงการที่คาดว่าจะได้รับทั้งหมดเท่ากับ 2,424,072.70 บาท

ตารางที่ 3-5 แสดงโครงการวิจัยที่เป็นการวิจัยพหุสถาบัน (Multicenter) จำแนกตามภาควิชา/หน่วยงาน ประจำปีงบประมาณ 2548

ภาควิชา/หน่วยงาน	จำนวนโครงการ (ร้อยละ)	จำนวนเงินทุน (บาท)
1. กุมารเวชศาสตร์	4(9.5)	476,037
2. จักษุวิทยา	1(2.4)	276,000
3. นิติเวชศาสตร์	1(2.4)	169,524
4. รังสีวิทยา	1(2.4)	1,445,100
5. ศัลยศาสตร์	6(14.3)	1,873,800
6. สูติศาสตร์และนรีเวชวิทยา	1(2.4)	108,000
7. อายุรศาสตร์	22(52.4)	22,709,624
8. หน่วยงานที่มีใช้ภาควิชา	4(9.5)	3,297,900
9. คณะอื่นๆ	2(4.8)	15,000
<b>รวม</b>	<b>42(100.0)</b>	<b>30,370,985</b>

ในปีงบประมาณ 2548 คณะแพทยศาสตร์มีโครงการวิจัยที่เป็นการวิจัยแบบพหุสถาบัน (Multicenter) จำนวนทั้งสิ้น 42 โครงการ จาก 9 ภาควิชา/หน่วยงาน เป็นเงินงบประมาณทั้งสิ้น 30,370,985 บาท โดยภาควิชาอายุรศาสตร์ เข้าร่วมวิจัยจำนวนสูงสุด 22 โครงการ งบประมาณ 22,709,624 บาท