

งบประมาณด้านการวิจัย ประจำปีงบประมาณ 2550



งบประมาณด้านการวิจัยในปี 2550 ใช้จ่ายรวมทั้งหมด
17,699,677.81 บาท จำแนกตามประเภทของการใช้เงิน ดังนี้

1. จัดสรรทุนวิจัยและทุนสมทบการวิจัย	5,253,228.40
1.1 ทุนวิจัยพื้นฐานและประยุกต์	5,011,548.40
1.2 ทุนวิจัยด้านแพทยศาสตรศึกษา	114,800.00
1.3 ทุนวิจัยเพื่อพัฒนาคุณภาพงาน	111,880.00
1.4 ทุนวิจัยด้านสร้างเสริมสุขภาพ	15,000.00
2. ดำเนินการด้านส่งเสริมการวิจัย	161,149.00
2.1 ค่าตอบแทนกรรมการ	111,800.00
2.2 การพัฒนาคณะกรรมการส่งเสริมการวิจัย	49,349.00
3. ดำเนินการด้านจริยธรรมการวิจัย	314,142.00
2.1 ค่าตอบแทนกรรมการ	263,400.00
2.2 การพัฒนาคณะกรรมการและเจ้าหน้าที่จริยธรรมการวิจัย	50,742.00
4. ค่าใช้จ่ายคณะกรรมการสัตว์ทดลอง	26,800.00
5. สนับสนุนการตีพิมพ์ผลงานวิจัย	2,204,724.41
5.1 ค่าตอบแทนผลงานวิชาการที่ได้รับการตีพิมพ์	505,500.00
5.2 ทุนอุดหนุนการตีพิมพ์จาก มช.	344,570.41
5.3 ทุนอุดหนุนเพื่อไปเสนอผลงาน ณ ต่างประเทศ	1,318,729.00
5.4 โครงการอบรมการเตรียมต้นฉบับเพื่อการตีพิมพ์	11,425.00
5.5 ค่าตอบแทนผู้เชี่ยวชาญภาษาต่างประเทศตรวจสอบต้นฉบับ	24,500.00
6. โครงการพัฒนาความเป็นเลิศกลุ่มวิจัย	60,688.00
6.1 โครงการสนับสนุนวิจัยสมุนไพรเพื่อประยุกต์ใช้ทางคลินิก	31,680.00
6.2 เงินสนับสนุนการจัดสัมมนาการวิจัยระดับภาควิชาและกิจกรรม เครือข่ายวิจัย	29,008.00

7. ค่าใช้จ่ายในการจัดอบรม/ประชุมต่างๆ	54,697.00
7.1 การวิจัยและการก้าวสู่ความเป็นเลิศทางวิชาการ	22,701.00
7.2 ไข่เลือดออก	24,901.00
7.3 การก้าวสู่ตำแหน่งวิชาการผศ. รศ. ศ. และ ศ.11	7,095.00
8. โครงการพัฒนาบุคลากรด้านการวิจัยและการสนับสนุน	
8.1 โครงการอบรมเจ้าหน้าที่สนับสนุนการบริหารงานวิจัย	13,882.00
9. สนับสนุนการดำเนินงานของหน่วยงานวิจัยฯ	590,817.00
9.1 เงินสมทบค่าสมาชิกชมรมจริยธรรมการวิจัยในคนในประเทศไทย	20,000.00
9.2 ค่าใช้สอย และวัสดุเคมีของศูนย์เครื่องมือ และงานวิจัย	570,817.00
10. พัฒนาศูนย์เครื่องมือวิจัยทางวิทยาศาสตร์การแพทย์	9,019,550.00
10.1 ค่าซ่อมบำรุงเครื่องมือ	69,550.00
10.2 ครุภัณฑ์	8,950,000.00
- Pluse field gel electrophoresis	950,000
- Surface plasmon resonance	5,000,000
- Phospho imager	3,000,000

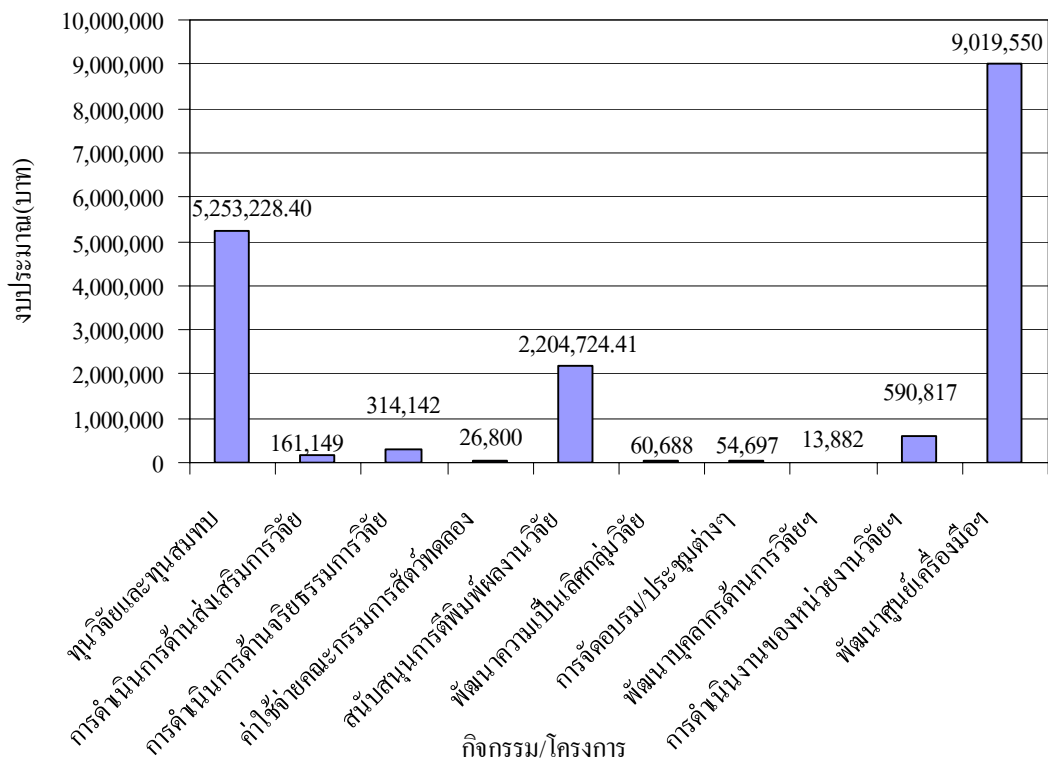
การสนับสนุนกิจกรรมด้านการวิจัยของคณาจารย์และบุคลากรในคณะแพทยศาสตร์

คณะฯ ได้จัดสรรงบประมาณเพื่อเป็นการสนับสนุนกิจกรรมด้านการวิจัยของคณาจารย์และบุคลากรในคณะฯ ดังนี้

- 1) ทุนอุดหนุนการวิจัย โครงการละไม่เกิน 200,000 บาท
- 2) ทุนวิจัยปัญหาสุขภาพภาคเหนือ โครงการละไม่เกิน 500,000 บาท
- 3) ทุนจุลวิจัย ทุนนายแพทย์สมาน ทุนวิจัยมะเร็ง
- 4) จัดสรรทุนสมทบกรณีได้รับทุนวิจัยภายนอกมหาวิทยาลัย
- 5) ทุนพัฒนากลุ่มวิจัยเพื่อพัฒนาโครงการวิจัยร่วม
- 6) ทุนนักวิจัยรุ่นใหม่ ทุนวิจัยนาร่อง โครงการละไม่เกิน 30,000 บาท
- 7) ทุนวิจัยเพื่อพัฒนาองค์กรและจัดการศึกษา (R&D, Med Ed Research)
- 8) ทุนอุดหนุนการตีพิมพ์ (ค่า page charge)
- 9) ค่าตอบแทนผลงานวิชาการที่ได้รับการตีพิมพ์ (ผลงานละไม่เกิน 10,000 บาท)
- 10) เงินรางวัลผลงานตีพิมพ์ที่มี impact factor สูง
- 11) ทุนอุดหนุนเพื่อไปเสนอผลงาน ณ ต่างประเทศ ทุนละไม่เกิน 60,000 บาท
- 12) เงินสนับสนุนการจัดสัมมนาการวิจัยระดับภาควิชา ได้แก่ Molecular Biology Journal Club

สำหรับงบประมาณสนับสนุนกิจกรรมต่างๆ ข้างต้น สามารถนำเสนอในรูปแบบของกราฟได้ ดังนี้

กราฟที่ 1 – 1 แสดงงบประมาณเพื่อสนับสนุนกิจกรรมงานวิจัย จำแนกตามประเภทของการใช้เงินทุนประจำปีงบประมาณ 2550



1. งบประมาณ

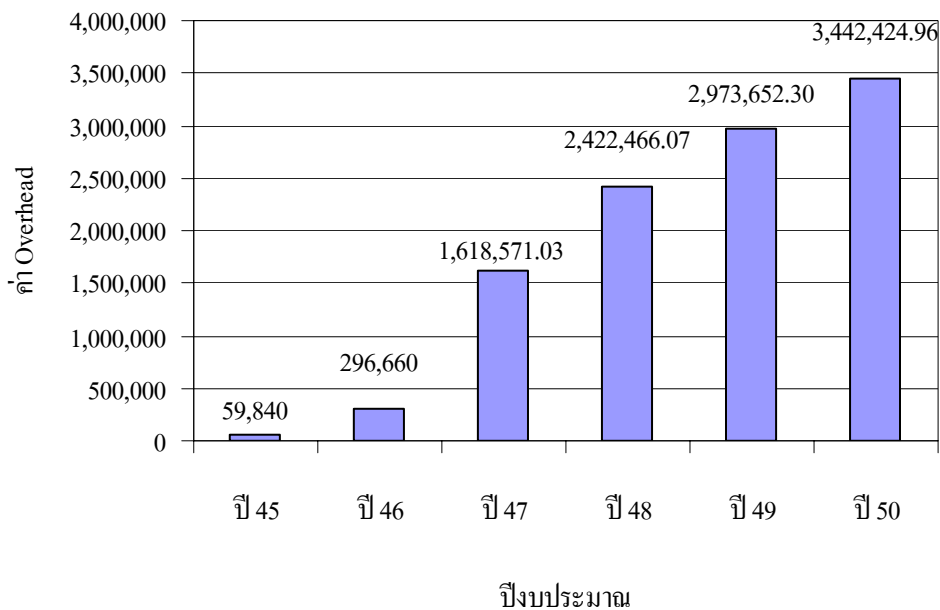
จากกราฟที่ 1 – 1 พบว่างบประมาณเพื่อสนับสนุนกิจกรรมงานวิจัยด้านต่างๆ รวมทั้งหมดจำนวน 17,699,677.81 บาท จำแนกตามประเภทของการใช้เงิน คือ ทุนอุดหนุนวิจัย จำนวน 5,253,228.40 บาท ค่าใช้จ่ายสำหรับคณะกรรมการส่งเสริมการวิจัย จำนวน 161,149 บาท การดำเนินการด้านจริยธรรมการวิจัย จำนวน 314,142 บาท ค่าใช้จ่ายคณะกรรมการสัตว์ทดลอง จำนวน 26,800 บาท โครงการสนับสนุนการตีพิมพ์ผลงานวิจัย จำนวน 2,204,724.41 บาท โครงการพัฒนาความเป็นเลิศกลุ่มวิจัย จำนวน 60,688 บาท ค่าใช้จ่ายในการจัดอบรม/ประชุมต่างๆ จำนวน 54,697 บาท โครงการพัฒนาบุคลากรด้านการวิจัยและการสนับสนุน จำนวน 13,882 บาท เงินสนับสนุนการดำเนินงานของหน่วยงานวิจัยฯ จำนวน 590,817 บาท และโครงการพัฒนาศูนย์เครื่องมือวิจัยทางวิทยาศาสตร์การแพทย์ จำนวน 9,019,550 บาท

ค่าบริหารโครงการ (Overhead Charge)

ตามที่มหาวิทยาลัยได้มีประกาศ เรื่อง แนวทางปฏิบัติในการบริหารและการจัดการเงินทุนวิจัยที่ได้รับจากแหล่งทุนภายนอก ฉบับที่ 2 ลงวันที่ 1 เมษายน 2545 และเพื่อให้การพิจารณาโครงการและงบประมาณงานวิจัยของอาจารย์และข้าราชการเป็นไปอย่างเหมาะสมถูกต้องตามหลักเกณฑ์ และเป็นไปในทิศทางเดียวกัน คณะแพทยศาสตร์จึงได้วางแนวทางปฏิบัติว่าด้วยการทำวิจัยในคนที่ได้รับการสนับสนุนทุนวิจัยจากภาคเอกชน การชำระค่าธรรมเนียมในการพิจารณาโครงการวิจัย การจัดสรรค่าธรรมเนียมให้แก่คณะฯ และหน่วยงานที่เกี่ยวข้อง และการระบุรายละเอียดงบประมาณของแต่ละโครงการ โดยในกรณีงบประมาณของโครงการระบุค่าบริหารโครงการ (Overhead Charge) จำนวนร้อยละ 10 ไว้แล้ว ให้จ่ายเงินร้อยละ 30 ของค่า Overhead Charge เข้ากองทุนสนับสนุนงานวิจัยฯ เพื่อพัฒนางานวิจัยส่วนรวม ร้อยละ 30 เข้าเป็นรายได้คณะ และร้อยละ 40 จัดสรรให้ภาควิชาที่เกี่ยวข้อง เพื่อใช้ในกิจการด้านพัฒนางานวิจัยและวิชาการของภาควิชา ตามความเหมาะสม คณะฯ จึงได้แจ้งให้ผู้วิจัยที่ได้ทุนดังกล่าว ปฏิบัติตั้งแต่เริ่มจนถึง ณ ปี 2550 ซึ่งในปี 2550 คณะฯ ได้จัดเก็บค่าบริหารโครงการ ได้ดังนี้

ค่าบริหารโครงการที่เก็บได้	3,442,424.96 บาท
➤ เข้าเป็นรายได้คณะ	1,394,723.51 บาท
➤ เข้าเป็นรายได้ภาควิชา	1,259,631.34 บาท
➤ สมทบมหาวิทยาลัย	788,070.11 บาท

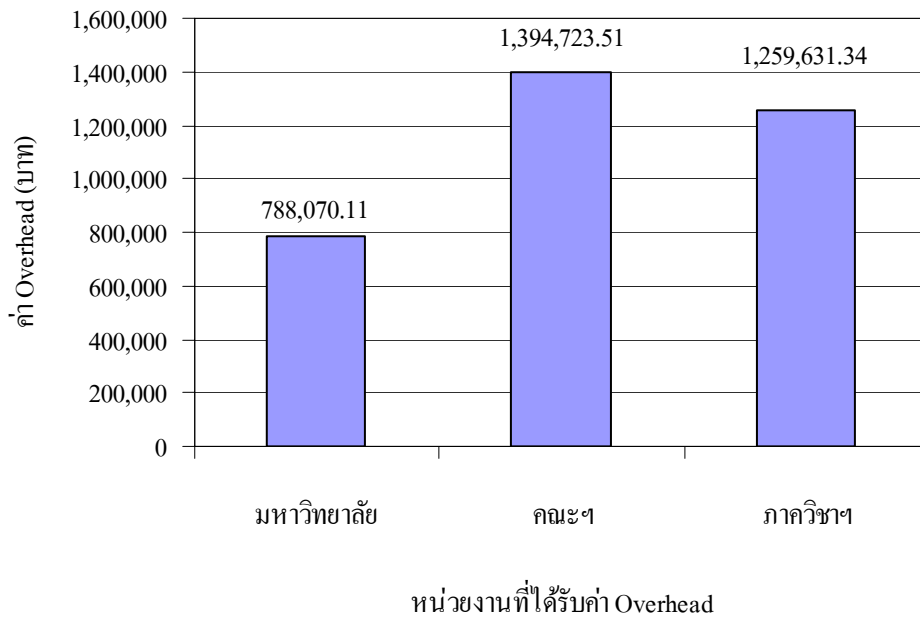
กราฟที่ 1 – 2 แสดงค่าบริหารโครงการ (Overhead Charge) ที่ผู้วิจัยได้จ่ายให้มหาวิทยาลัยแยกตามปีงบประมาณ 2545(เริ่มตั้งแต่ 1 สิงหาคม 2545) – 2550



1. งบประมาณ

จากกราฟที่ 1 – 2 พบว่า ค่า Overhead Charge ในปีงบประมาณ 2545 ได้รับจำนวน 59,804 บาท ปีงบประมาณ 2546 ได้รับจำนวน 296,660 บาท ปีงบประมาณ 2547 ได้รับจำนวน 1,618,571.03 บาท ปีงบประมาณ 2548 ได้รับจำนวน 2,422,466.07 บาท และปีงบประมาณ 2549 ได้รับจำนวน 2,973,652.30 บาท และปีงบประมาณ 2550 ได้รับจำนวน 3,442,424.96 บาท ซึ่งแสดงให้เห็นว่าแนวโน้มของการได้รับค่า Overhead Charge จะมีค่าสูงขึ้น อันเป็นการบ่งบอกถึงจำนวนงานวิจัยที่เพิ่มขึ้นด้วย

กราฟที่ 1 – 3 แสดงรายรับค่าบริหาร โครงการ (Overhead Charge) ประจำปีงบประมาณ 2550 แยกเป็นของมหาวิทยาลัย คณะ และภาควิชา



1. งบประมาณ

จากกราฟที่ 1 – 3 พบว่า ค่า Overhead Charge ที่ชำระแล้วมีจำนวนรวมทั้งสิ้น 3,442,424.96 บาท จำแนกตามหน่วยงาน คือ มหาวิทยาลัยจะได้รับจำนวน 788,070.11 บาท คณะฯ ได้รับจำนวน 1,394,723.51 บาท และภาควิชาฯ ได้รับจำนวน 1,259,631.34 บาท

เอกสารอ้างอิง

1. ประกาศมหาวิทยาลัยเชียงใหม่. แนวทางปฏิบัติในการบริหารและการจัดการเงินทุนวิจัยที่ได้รับจากแหล่งทุนภายนอก ฉบับที่ 2.
2. ประกาศคณะแพทยศาสตร์. หลักเกณฑ์การทำวิจัยที่ได้รับการสนับสนุนทุนวิจัยจากภาคเอกชน.
3. ประกาศคณะแพทยศาสตร์. ค่าตอบแทนผลงานวิชาการ.
4. ประกาศคณะแพทยศาสตร์. เงินรางวัลผลงานตีพิมพ์ที่มี Impact factor สูง.