

ข้อมูลจริยธรรมการวิจัย

ปีงบประมาณ 2549



จำนวนโครงการวิจัยและค่าบริหารโครงการ (Overhead Charge) ตั้งแต่ปีงบประมาณ 2545 – 2549

	2545	2546	2547	2548	2549
จำนวนโครงการวิจัย	20	215	254	322	283
ค่า Overhead Charge	62,800	1,295,680	4,564,401	2,420,257.70	3,198,844

หมายเหตุ ปี 2541 – 2544 ไม่ได้บันทึกใน database

ในปีงบประมาณ 2549 คณะกรรมการพิจารณาจริยธรรมการวิจัยของคณะแพทยศาสตร์ได้ดำเนินการอนุมัติเชิงจริยธรรมแก่โครงการวิจัยที่เสนอโดยบุคลากรของคณะ และจากหน่วยงานอื่นที่มีได้สังกัดคณะแพทยศาสตร์รวมจำนวนทั้งสิ้น 283 โครงการ โดยรวบรวมถึงรายละเอียดของลักษณะโครงการวิจัย แหล่งทุน จำนวนเงินที่ได้รับการสนับสนุน รวมถึงการชำระเงินค่าธรรมเนียมในการพิจารณาโครงการ (Submission fee) การชำระเงินค่าบริหารโครงการ (Overhead charge) และโครงการวิจัยพหุสถาบัน (Multicenter) แล้วปรากฏดังตารางที่ 3-1 ถึง 3-5 หน้า 3-1 ถึง 3-8

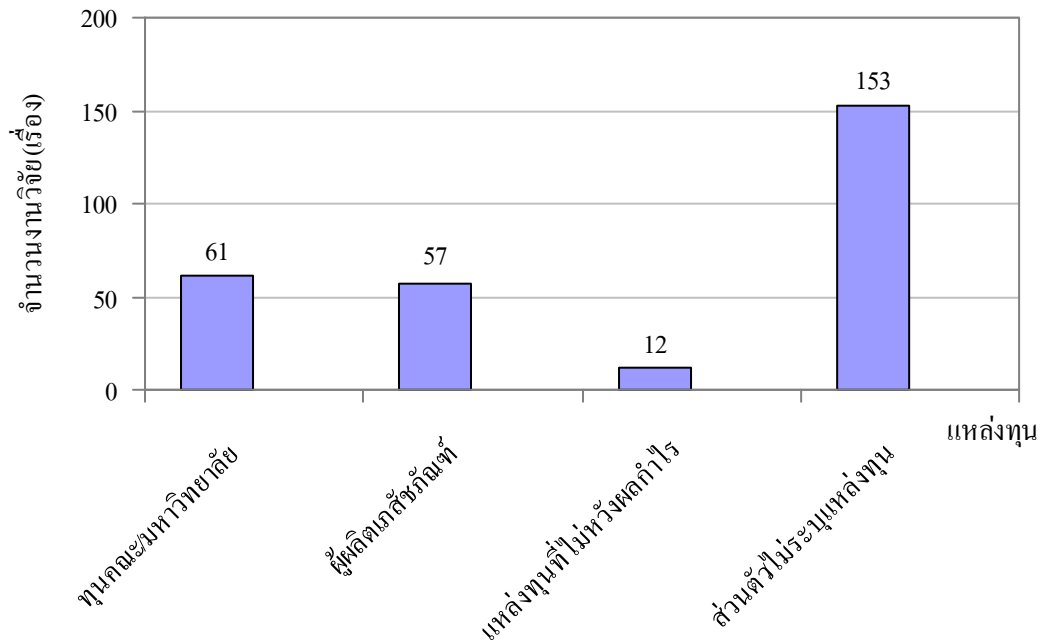
นิยามศัพท์

- แหล่งทุนที่ไม่หวังผลกำไร คือ หน่วยงานภาครัฐ หรือองค์กรที่เป็นแหล่งทุนสนับสนุนภายนอกคณะ เช่น สกว. สวทช. โครงการหลวง เป็นต้น
- ภาคเอกชน คือ ผู้ผลิตเภสัชภัณฑ์

ตารางที่ 3-1 แสดงจำนวนโครงการวิจัยที่ได้รับอนุมัติเชิงจริยธรรม จำแนกตามภาควิชาและแหล่งทุน ประจำปีงบประมาณ 2549

ภาควิชา/หน่วยงาน	จำนวน งานวิจัย (ร้อยละ)	แหล่งทุน			
		ทุนคณะ/ มหาวิทยาลัย	ผู้ผลิตเภสัช ภัณฑ์	แหล่งทุนที่ไม่ หวังผลกำไร	ส่วนตัว/ไม่ระบุ แหล่งทุน
1. กุมารเวชศาสตร์	13(4.6)	1(1.6)	-	-	12(7.8)
2. จักษุวิทยา	11(3.9)	3(4.9)	1(1.8)	-	7(4.6)
3. จิตเวชศาสตร์	2(0.7)	-	1(1.8)	-	1(0.7)
4. จุลชีววิทยา	1(0.4)	-	-	-	1(0.7)
5. ชีวเคมี	2(0.7)	2(3.3)	-	-	-
6. นิติเวชศาสตร์	1(0.4)	-	-	1(8.3)	-
7. พยาธิวิทยา	8(2.8)	1(1.6)	-	-	7(4.6)
8. เภสัชวิทยา	7(2.5)	-	4(7.0)	2(16.7)	1(0.7)
9. รังสีวิทยา	14(4.9)	2(3.3)	2(3.5)	2(16.7)	8(5.2)
10. วิทยาศาสตร์การแพทย์	10(3.5)	6(9.8)	-	-	4(2.6)
11. เวชศาสตร์ครอบครัว	6(2.1)	4(6.6)	-	-	2(1.3)
12. เวชศาสตร์ฟื้นฟู	10(3.5)	3(4.9)	-	1(8.3)	6(3.9)
13. ศัลยศาสตร์	24(8.5)	3(4.9)	7(12.3)	1(8.3)	13(8.5)
14. สรีรวิทยา	3(1.1)	3(4.9)	-	-	-
15. สูติศาสตร์และนรีเวชวิทยา	40(14.1)	8(13.1)	4(7.0)	1(8.3)	27(17.6)
16. โสต ศอ นาสิก วิทยา	8(2.8)	2(3.3)	-	1(8.3)	5(3.3)
17. ออร์โธปิดิกส์	7(2.5)	-	3(5.3)	-	4(2.6)
18. อายุรศาสตร์	69(24.4)	6(9.8)	32(56.1)	2(16.7)	29(19.0)
19. หน่วยงานที่มีไข่งานวิจัย	9(3.2)	3(4.9)	3(5.3)	-	3(2.0)
20. คณะอื่นๆ	35(12.4)	12(19.7)	-	1(8.3)	22(14.4)
21. มหาวิทยาลัย/หน่วยงานอื่น	3(1.1)	2(3.3)	-	-	1(0.7)
รวม	283(100.0)	61(21.6)	57(20.1)	12(4.2)	153(54.1)

กราฟที่ 3-1 แสดงภาพรวมจำนวนโครงการวิจัยที่ได้รับอนุมัติเชิงจริยธรรม จำแนกตามภาควิชา และแหล่งทุน ประจำปีงบประมาณ 2549



จาก 21 ภาควิชา/หน่วยงาน มีจำนวนโครงการวิจัยที่ได้รับอนุมัติเชิงจริยธรรมทั้งหมด 283 โครงการ โดยพบว่า ภาควิชาที่มีจำนวนโครงการวิจัยที่ได้รับการพิจารณาเชิงจริยธรรมมากที่สุด คือ ภาควิชาอายุรศาสตร์ จำนวน 69 โครงการ คิดเป็นร้อยละ 24.4 รองลงมาคือ ภาควิชาสูติศาสตร์และนรีเวชวิทยา มีจำนวนโครงการวิจัย จำนวน 40 โครงการ คิดเป็นร้อยละ 14.1 สำหรับคณะอื่นๆ มีโครงการวิจัยที่ได้รับการรับรองเชิงจริยธรรม ถึง 35 โครงการ คิดเป็นร้อยละ 12.4 โดยมาจากคณะพยาบาลศาสตร์ 23 โครงการ คณะเทคนิคการแพทย์ 10 โครงการ คณะวิทยาศาสตร์ และคณะมนุษยศาสตร์อย่างละ 1 โครงการ ส่วนโครงการที่มาจากมหาวิทยาลัย/หน่วยงานอื่นๆ นั้น ได้แก่ จุฬาลงกรณ์มหาวิทยาลัย จำนวน 2 โครงการ และโรงพยาบาลสวนปรุง จำนวน 1 โครงการ แหล่งทุนส่วนใหญ่เป็นทุนส่วนตัว/ไม่ระบุแหล่งทุน จำนวน 153 โครงการ คิดเป็นร้อยละ 54.1 รองลงมาคือแหล่งทุนของคณะ/มหาวิทยาลัย จำนวน 61 โครงการ คิดเป็นร้อยละ 21.6

ตารางที่ 3-2 แสดงจำนวนงบประมาณที่สนับสนุนโครงการวิจัยที่ยื่นขอรับการพิจารณาเชิงจริยธรรม
จำแนกตามภาควิชาและแหล่งทุน ประจำปีงบประมาณ 2549

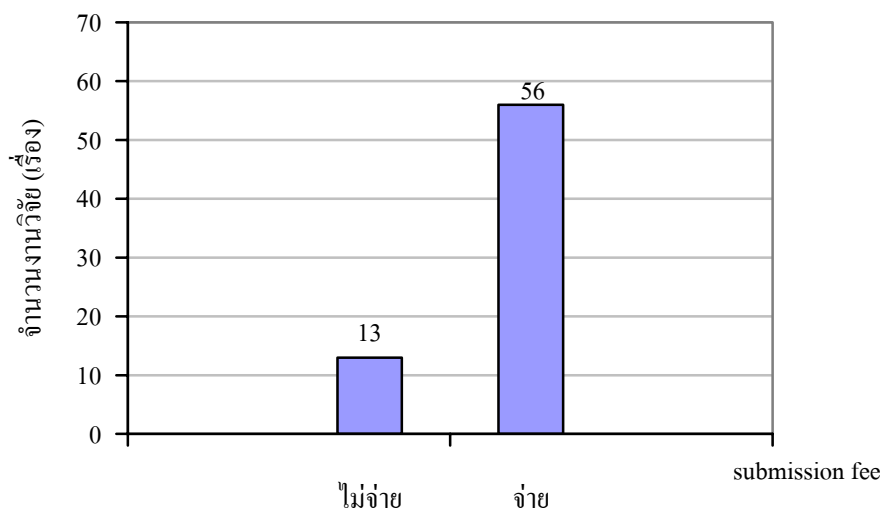
ภาควิชา/หน่วยงาน	จำนวนงานวิจัย (ร้อยละ)	จำนวนโครงการจาก ผู้ผลิตเภสัชภัณฑ์	จำนวนเงินทุนจากผู้ผลิต เภสัชภัณฑ์ที่สนับสนุนการวิจัย
1. กุมารเวชศาสตร์	13(4.6)	-	-
2. จักษุวิทยา	11(3.9)	1(1.8)	119,900
3. จิตเวชศาสตร์	2(0.7)	1(1.8)	29,040
4. จุลชีววิทยา	1(0.4)	-	-
5. ชีวเคมี	2(0.7)	-	-
6. นิติเวชศาสตร์	1(0.4)	-	-
7. พยาธิวิทยา	8(2.8)	-	-
8. เภสัชวิทยา	7(2.5)	4(7.0)	1,463,000
9. รังสีวิทยา	14(4.9)	2(3.5)	2,508,000
10. วิสัญญีวิทยา	10(3.5)	-	-
11. เวชศาสตร์ครอบครัว	6(2.1)	-	-
12. เวชศาสตร์ฟื้นฟู	10(3.5)	-	-
13. ศัลยศาสตร์	24(8.5)	7(12.3)	876,900
14. สรีรวิทยา	3(1.1)	-	-
15. สูติศาสตร์และนรีเวชวิทยา	40(14.1)	4(7.0)	2,135,040
16. โสต ศอ นาสิก วิทยา	8(2.8)	-	-
17. ออร์โธปิดิกส์	7(2.5)	3(5.3)	1,998,300
18. อายุรศาสตร์	69(24.4)	32(56.1)	14,738,110
19. หน่วยงานที่มีใช้ภาควิชา	9(3.2)	3(5.3)	366,000
20. คณะอื่นๆ	35(12.4)	-	-
21. มหาวิทยาลัย/หน่วยงานอื่น	3(1.1)	-	-
รวม	283(100.0)	57	24,234,290

จาก 21 ภาควิชา/หน่วยงาน มีจำนวนโครงการจากภาคเอกชน/ผู้ผลิตเภสัชภัณฑ์ 57
โครงการ จำนวนเงินทุน 24,234,290 บาท ภาควิชาที่ได้รับเงินทุนมากที่สุด คือ ภาควิชาอายุร
ศาสตร์ จำนวน 14,738,110 บาท รองลงมาคือภาควิหารังสีวิทยา จำนวน 2,508,000 บาท

ตารางที่ 3-3 แสดงการจ่ายค่าธรรมเนียมในการพิจารณาโครงการ (Submission fee) ของโครงการวิจัยที่ได้รับทุนสนับสนุนจากแหล่งทุนภายนอก (จากภาคเอกชนและแหล่งทุนภายนอกอื่นๆ ที่ไม่หวังผลกำไร) จำแนกตามภาควิชา ประจำปีงบประมาณ 2549

ภาควิชา/หน่วยงาน	จำนวนงานวิจัย (ร้อยละ)	โครงการวิจัยที่ได้ชำระค่าธรรมเนียมการพิจารณาโครงการ (submission fee)	
		ไม่จ่าย	จ่าย
1. จักรวิทยา	1(1.4)	1	-
2. จิตเวชศาสตร์	1(1.4)	1	-
3. นิติเวชศาสตร์	1(1.4)	1	-
4. เกษตรวิทยา	6(8.7)	1	5
5. รังสีวิทยา	4(5.8)	-	4
6. เวชศาสตร์ฟื้นฟู	1(1.4)	1	-
7. ศัลยศาสตร์	8(11.6)	2	6
8. สูติศาสตร์และนรีเวชวิทยา	5(7.2)	2	3
9. โสต ศอ นาสิก วิทยา	1(1.4)	1	-
10. ออร์โทปิดิกส์	3(4.3)	-	3
11. อายุรศาสตร์	34(49.3)	2	32
12. หน่วยงานที่มีใช้ภาควิชา	2(2.9)	-	2
13. คณะอื่นๆ	2(2.9)	1	1
รวม	69(100.0)	13	56

กราฟที่ 3-3 แสดงภาพรวมการจ่ายค่าธรรมเนียมในการพิจารณาโครงการ (Submission fee) ของโครงการวิจัยที่ได้รับทุนสนับสนุนจากแหล่งทุนภายนอก(จากภาคเอกชนและแหล่งทุนภายนอกอื่นๆ ที่ไม่หวังผลกำไร) จำแนกตามภาควิชา ประจำปีงบประมาณ 2549



จากข้อมูลข้างต้น มี 13 ภาควิชา/หน่วยงาน ที่มีโครงการวิจัยที่ได้รับทุนสนับสนุนจากแหล่งทุนภายนอก (จากภาคเอกชนและแหล่งทุนที่ไม่หวังผลกำไร) จำนวนทั้งหมด 69 โครงการ โดยมีโครงการวิจัยที่จ่ายค่าธรรมเนียมการพิจารณาโครงการ (Submission fee) จำนวน 56 โครงการ และโครงการวิจัยที่ไม่จ่ายค่าธรรมเนียมการพิจารณาโครงการ (Submission fee) จำนวน 13 โครงการ

ตารางที่ 3-4 แสดงจำนวนเงินค่าบริหารโครงการ (Overhead Charge) ที่คาดว่าจะได้รับจาก โครงการวิจัยที่ได้รับทุนจากภายนอก(ภาคเอกชนและแหล่งทุนภายนอกอื่นๆ ที่ไม่หวังผลกำไร) จำแนกตามภาควิชาและประเภทของการจ่าย ประจำปีงบประมาณ 2549

ภาควิชา/ หน่วยงาน	จำนวน งานวิจัย (ร้อยละ)	การชำระค่าบริหารโครงการ (Overhead Charge)						จำนวนเงิน
		ไม่มีเพราะ เป็นแหล่ง ทุนที่ไม่ หวังผล กำไร	ไม่มีเพราะ เป็นทุน มหาวิทยาลัย	ไม่มีเพราะ เป็นทุน ส่วนตัว	ไม่ระบุค่า Overhead	ยกเว้น	จ่าย	
1. จักรวิทยา	1(1.4)						1	11,900
2. จิตเวชศาสตร์	1(1.4)						1	2,640
3. นิติเวชศาสตร์	1(1.4)						1	332,110
4. เกษษวิทยา	6(8.7)						6	509,470
5. รังสีวิทยา	4(5.8)	1		1			2	250,800
6. เวชศาสตร์ฟื้นฟู	1(1.4)	1						0
7. ศัลยศาสตร์	8(11.6)	2	1			1	4	73,760
8. สูติศาสตร์และ นรีเวชวิทยา	5(7.2)		1	1			3	413,504
9. โสต ศอ นาสิก	1(1.4)	1						0
10. ออร์โทปิดิกส์	3(4.3)						3	199,830
11. อายุรศาสตร์	34(49.3)	2			2		30	1,372,830
12. หน่วยงานที่ มิใช่ภาควิชา	2(2.9)						2	8,000
13. คณะอื่นๆ	2(2.9)					1	1	24,000
รวม	69(100.0)	7	2	2	2	2	54	3,198,844

จาก 13 ภาควิชา/หน่วยงาน ที่มีโครงการวิจัยที่ได้รับทุนสนับสนุนจากแหล่งทุนภายนอก (จากภาคเอกชนและแหล่งทุนภายนอกอื่นๆ ที่ไม่หวังผลกำไร) จำนวนทั้งหมด 69 โครงการ ซึ่งเมื่อ จำแนกตามการจ่ายค่าบริหารโครงการ (Overhead charge) แล้ว พบว่าร้อยละ 78.3 ของ โครงการวิจัย ระบุว่าชำระค่าบริหารโครงการภายหลังการวิจัยสิ้นสุดลงแล้ว โดยจำนวนเงินค่า บริหารโครงการที่คาดว่าจะได้รับทั้งหมดเท่ากับ 3,198,844 บาท

ตารางที่ 3-5 แสดงโครงการวิจัยที่เป็นการวิจัยพหุสถาบัน (Multicenter) จำแนกตามภาควิชา ประจำปีงบประมาณ 2549

ภาควิชา/หน่วยงาน	จำนวนโครงการ (ร้อยละ)	จำนวนเงินทุน (บาท)
1. จักษุวิทยา	1(1.5)	119,900
2. จิตเวชศาสตร์	1(1.5)	29,040
3. พยาธิวิทยา	1(1.5)	475,000
4. รังสีวิทยา	2(3.1)	2,508,000
5. เวชศาสตร์ฟื้นฟู	2(3.1)	10,600
6. ศัลยศาสตร์	3(4.6)	341,400
7. สรีรวิทยา	1(1.5)	1,248,000
8. สูติศาสตร์และนรีเวชวิทยา	7(10.8)	1,735,040
9. โสต ศอ นาสิกวิทยา	1(1.5)	0
10. ออร์โทปิดิกส์	3(4.6)	1,998,300
11. อายุรศาสตร์	36(55.4)	13,808,710
12. หน่วยงานที่มีไขภาควิชา	4(6.2)	299,200
13. คณะอื่นๆ	3(4.6)	564,000
รวม	65(100.0)	23,137,190

ในปีงบประมาณ 2549 คณะแพทยศาสตร์มีโครงการวิจัยที่เป็นการวิจัยแบบพหุสถาบัน (Multicenter) จำนวนทั้งสิ้น 65 โครงการ จาก 13 ภาควิชา/หน่วยงาน เป็นเงินงบประมาณทั้งสิ้น 23,137,190 บาท โดยภาควิชาอายุรศาสตร์ เข้าร่วมวิจัยจำนวนสูงสุด 36 โครงการ งบประมาณ 13,808,710 บาท