

## งบประมาณด้านการวิจัย ปีงบประมาณ 2549

งบประมาณด้านการวิจัย ใช้จ่ายรวมทั้งหมดประมาณ 34,847,698.92 บาท  
จำแนกตามประเภทของการใช้เงิน คือ

### 1. การส่งเสริมการวิจัยของคณาจารย์และบุคลากร 10,306,655.92 บาท

#### - ทุนอุดหนุนวิจัยแบ่งเป็น 2 ประเภท คือ

- 1. ทุนอุดหนุนวิจัยปกติ จำนวน 7,520,226.30 บาท
  - ทุนอุดหนุนการวิจัยจากคณะแพทยศาสตร์ 5,315,689 บาท
  - ทุนสมทบสำหรับโครงการวิจัยที่ได้รับทุนจากภายนอก 1,521,549.30 บาท
  - ทุนวิจัย นพ.สมาน ชุนถนอม 205,800 บาท
  - เงินสนับสนุนจัดสัมมนาในระดับภาควิชา 48,000 บาท
  - ทุนอุดหนุนการวิจัยเพื่อการพัฒนาภาคเหนือ 429,188 บาท
- 2. ทุนอุดหนุนเพื่อการพัฒนาความเป็นเลิศด้านวิจัย 2,786,429.62 บาท
  - ทุนอุดหนุนการตีพิมพ์ จำนวน 96,217 บาท
  - ค่าตอบแทนผลงานวิชาการ จำนวน 324,000 บาท
  - ค่าตอบแทนพิเศษผลงานวิชาการ จำนวน 361,000 บาท
  - ทุนอุดหนุนเพื่อไปเสนอผลงานวิจัย ณ ต่างประเทศ จำนวน 2,005,212.62 บาท

### 2. การพัฒนาคุณภาพงานวิจัย 379,643 บาท

➤ ค่าตอบแทนคณะกรรมการส่งเสริมวิจัย	60,000.00
➤ ค่าตอบแทนคณะกรรมการจริยธรรมวิจัย	214,600.00
➤ ค่าตอบแทนผู้เชี่ยวชาญต่างประเทศ	26,000.00
➤ ค่าตอบแทนคณะกรรมการพิจารณาและให้ คำปรึกษาเพื่อพัฒนาข้อเสนอโครงการวิจัย	150.00
➤ ค่าพัฒนาองค์ความรู้ของคณะกรรมการฯ	55,443.00
➤ ค่าจัดสัมมนาประจำปีคณะกรรมการต่างๆ	3,450.00
➤ ค่าบำรุงสมาชิก FERCIT, FERCAP	20,000.00

### 3. การพัฒนาศูนย์เครื่องมือวิจัยทางวิทยาศาสตร์การแพทย์

24,161,400 บาท

<b>ครุภัณฑ์</b>	23,979,500
- กล้องจุลทรรศน์ Confocal ระบบแสงเลเซอร์ส่องกราด	7,760,000
- เครื่องเพิ่มปริมาณสายดีเอ็นเอในปฏิกิริยาโพลีเมอเรส	535,000
- เครื่องถ่ายภาพ Gel พร้อมแหล่งกำเนิดแสงอัลตราไวโอเลต (Fluorescent Gel Documentation System)	951,500
- ชุดอุปกรณ์สำหรับเก็บ Fraction	190,000
- เครื่องอ่านดัชนีหักเหของสารและเปอร์เซ็นต์ความหวาน	143,000
- เครื่องเพิ่มปริมาณและตรวจวัดสารพันธุกรรมชนิด Real time PCR machine	3,500,000
- เครื่องตรวจวิเคราะห์ลำดับเบสของยีนส์ (ABI3100/3100XL)	10,900,000
<b>ค่าซ่อมบำรุงเครื่องมือ</b>	181,900

ค่าบริหารโครงการที่เก็บได้ 2,973,652.30 บาท

- เข้าเป็นรายได้คณะ 913,947.69 บาท
- เข้าเป็นรายได้ภาควิชา 1,159,776.92 บาท
- สมทบมหาวิทยาลัย 899,927.69 บาท

## งบประมาณที่คณะแพทยศาสตร์ ใช้เพื่อสนับสนุนกิจกรรมด้านการวิจัยของบุคลากรในคณะ

คณะแพทยศาสตร์ ได้จัดสรรเงินรายได้คณะเพื่อสนับสนุนการวิจัยในด้านต่างๆ ได้แก่

- 1) ทุนอุดหนุนการวิจัย โครงการละไม่เกิน 200,000 บาท
- 2) ทุนอุดหนุนการตีพิมพ์ (ค่า page charge)
- 3) ค่าตอบแทนผลงานวิชาการ (ผลงานละไม่เกิน 3,000 บาท)
- 4) ค่าตอบแทนพิเศษผลงานวิชาการ (ผลงานละไม่เกิน 2,000 บาท)
- 5) ทุนอุดหนุนเพื่อไปเสนอผลงาน ณ ต่างประเทศ ทุนละไม่เกิน 60,000 บาท
- 6) เงินสนับสนุนการจัดสัมมนาการวิจัยระดับภาควิทยา ได้แก่
  - 6.1) Molecular Biology Journal Club
  - 6.2) สัมมนาภาควิชาศัลยศาสตร์

จากปีงบประมาณที่ผ่านมาจนถึงปี 2549 มีรายละเอียดของการใช้จ่ายงบประมาณเพื่อเป็นทุนอุดหนุนการทำวิจัย ดังนี้

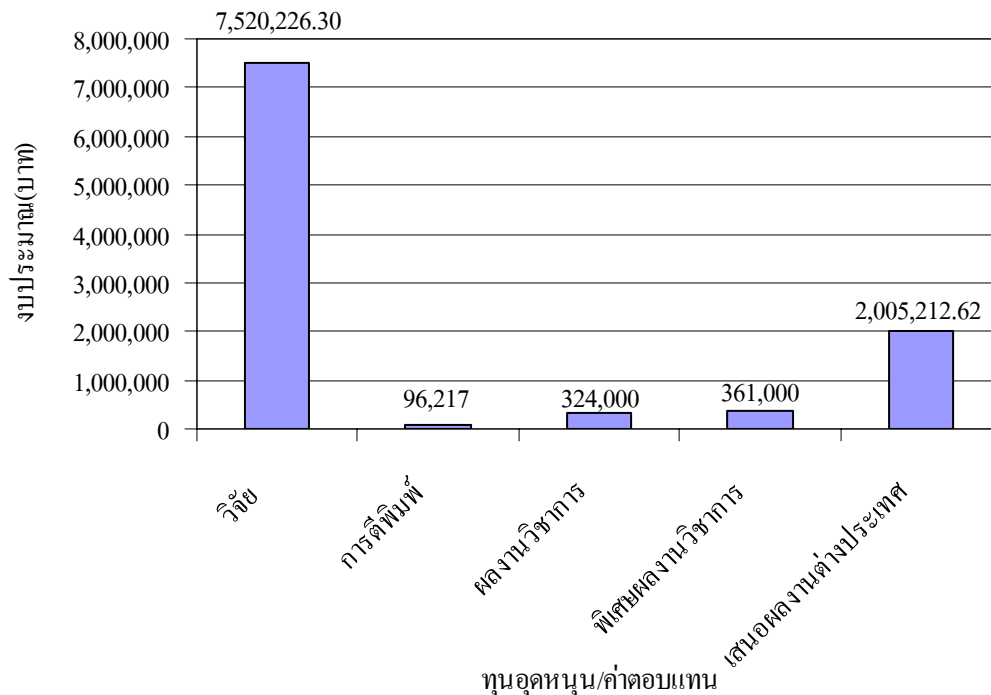
	2543	2544	2545	2546	2547	2548	2549
งบประมาณที่ตั้งไว้ <sup>(1)</sup>	-	-	7,000,000	7,000,000	7,000,000	10,000,000	9,900,000
งบประมาณใช้จ่าย <sup>(2)</sup>	2,778,558.5	4,262,164.1	4,950,836	5,491,215	4,740,652	9,897,822	7,520,226.30
จำนวนโครงการวิจัย <sup>(2)</sup>	29	32	38	46	39	66	46

หมายเหตุ (1) ปี 2543 – 2544 ไม่ได้ใส่ใน database

(2) รวมทุนจุลวิจัย ทุนวิจัยมะเร็ง ศ.ทาเคโอะ วาดะ และทุนนพ.สมาน ชุนถนอม

สำหรับงบประมาณของคณะซึ่งได้จาก 3 แหล่ง คือ งบประมาณเงินรายได้ งบประมาณแผ่นดิน และเงินจากกองทุนพัฒนาคณะ – ส่วนส่งเสริมการวิจัย ใช้เพื่อสนับสนุนกิจกรรมต่างๆ ข้างต้น สามารถนำเสนอในรูปของกราฟได้ดังนี้

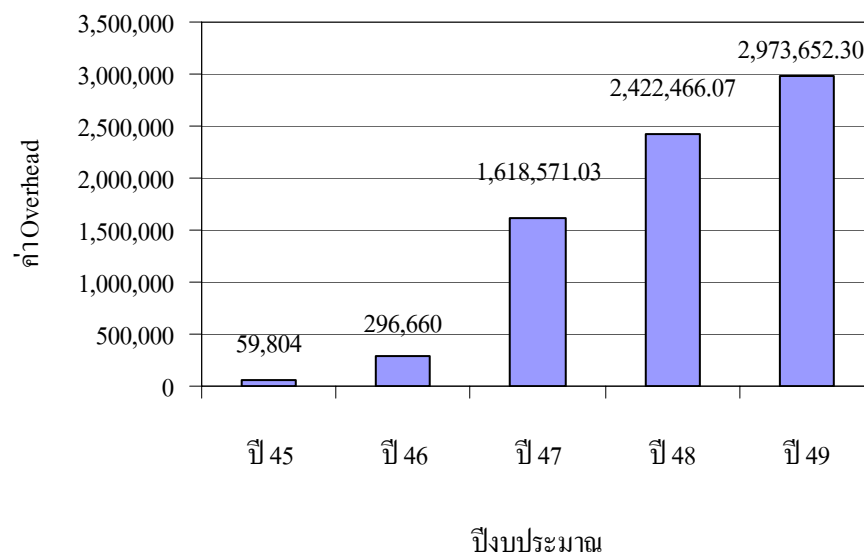
กราฟแสดงงบประมาณเพื่อสนับสนุนงานวิจัย จำแนกตามประเภทของการใช้เงินทุน  
ประจำปีงบประมาณ 2549



จากกราฟ พบว่า งบประมาณเพื่อสนับสนุนงานวิจัยด้านต่างๆ รวมทั้งหมดจำนวน 10,306,655.92 บาท จำแนกตามประเภทของการใช้เงิน คือ ใช้เป็นทุนอุดหนุนวิจัย จำนวน 7,520,226.30 บาท ทุนอุดหนุนการตีพิมพ์ จำนวน 96,217 บาท ค่าตอบแทนผลงานวิชาการ จำนวน 324,000 บาท ค่าตอบแทนพิเศษผลงานวิชาการ จำนวน 361,000 บาท ทุนอุดหนุนเพื่อไปเสนอผลงานวิจัย ณ ต่างประเทศ จำนวน 2,005,212.62 บาท

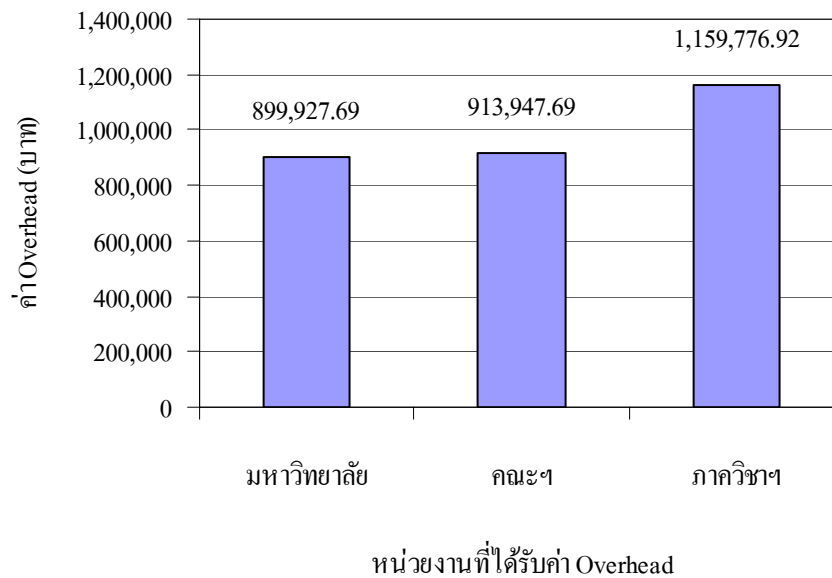
ตามที่มหาวิทยาลัยได้มีประกาศ เรื่อง แนวทางปฏิบัติในการบริหารและการจัดการเงินทุนวิจัยที่ได้รับจากแหล่งทุนภายนอก ฉบับที่ 2 ลงวันที่ 1 เมษายน 2545 และเพื่อให้การพิจารณาโครงการและงบประมาณงานวิจัยของอาจารย์และข้าราชการเป็นไปอย่างเหมาะสม ถูกต้องตามหลักเกณฑ์ และเป็นไปในทิศทางเดียวกัน คณะแพทยศาสตร์จึงได้วางแนวทางปฏิบัติ ว่าด้วยการทำวิจัยในมนุษย์ที่ได้รับการสนับสนุนทุนวิจัยจากภาคเอกชน การชำระค่าธรรมเนียมในการพิจารณาโครงการวิจัย การจัดสรรค่าธรรมเนียมให้แก่คณะฯ และหน่วยงานที่เกี่ยวข้อง และการระบุรายละเอียดงบประมาณของแต่ละโครงการ โดยในกรณีที่ยังงบประมาณของโครงการระบุค่าบริหารโครงการ (Overhead Charge) จำนวนร้อยละ 10 ไว้แล้ว ให้จ่ายเงินร้อยละ 30 ของค่า Overhead Charge เข้ากองทุนสนับสนุนงานวิจัยฯ เพื่อพัฒนางานวิจัยส่วนรวม ร้อยละ 30 เข้าเป็นรายได้คณะ และร้อยละ 40 จัดสรรให้ภาควิชาที่เกี่ยวข้อง เพื่อใช้ในกิจการด้านพัฒนางานวิจัยและวิชาการของภาควิชา ตามความเหมาะสม คณะฯ จึงได้แจ้งให้ผู้วิจัยที่ได้ทุนดังกล่าว ปฏิบัติตั้งแต่เริ่มจนถึง ณ ปี 2549 และสรุปเป็นข้อมูลได้ดังนี้

กราฟแสดงค่าบริหารโครงการ (Overhead Charge) ที่ผู้วิจัยได้จ่ายให้มหาวิทยาลัยแยกตามปีงบประมาณ 2545 (เริ่มตั้งแต่ 1 สิงหาคม 2545) – 2549



จากกราฟ พบว่า ค่า Overhead Charge ในปีงบประมาณ 2545 ได้รับจำนวน 59,804 บาท ปีงบประมาณ 2546 ได้รับจำนวน 296,660 บาท ปีงบประมาณ 2547 ได้รับจำนวน 1,618,571.03 บาท ปีงบประมาณ 2548 ได้รับจำนวน 2,422,466.07 บาท และปีงบประมาณ 2549 ได้รับจำนวน 2,973,652.30 บาท

กราฟแสดงรายรับค่าบริการโครงการ (Overhead Charge) ประจำปีงบประมาณ 2549  
แยกเป็นของมหาวิทยาลัย คณะ และภาควิชา



จากกราฟ พบว่า ค่า Overhead Charge ที่ชำระแล้วมีจำนวนรวมทั้งสิ้น 2,973,652.30 บาท  
จำแนกตามหน่วยงาน คือ มหาวิทยาลัยจะได้รับจำนวน 899,927.69 บาท คณะฯ ได้รับจำนวน  
913,947.69 บาท และภาควิชาฯ ได้รับจำนวน 1,159,776.92 บาท

### เอกสารอ้างอิง

1. ประกาศมหาวิทยาลัยเชียงใหม่. แนวทางปฏิบัติในการบริหารและการจัดการเงินทุนวิจัยที่ได้รับจากแหล่งทุนภายนอก ฉบับที่ 2.
2. ประกาศคณะแพทยศาสตร์. หลักเกณฑ์การทำวิจัยที่ได้รับการสนับสนุนทุนวิจัยจากภาคเอกชน.